

Návod na použití aplikace Limity využití půdy

Úvodní stránka a registrace do aplikace

- a) Po vstupu se objeví úvodní stránka aplikace, kde je možné získat základní informace o aplikaci a datových zdrojích. Aplikace se spouští pomocí tlačítka nazvaného „Vstup do aplikace“. Po otevření mapového okna je možné se v pravém horním rohu registrovat pomocí odkazu „registrace“, kde je nutno vyplnit povinné údaje: jméno, heslo, příslušnou uživatelskou skupinu a e-mail. Po vytvoření účtu Vám bude odeslán ověřovací e-mail na zadanou e-mailovou adresu, bez ověření není účet platný. Aplikaci je možné využívat bez registrace s omezenými možnostmi zobrazení jevů v území nebo s registrací v plném rozsahu.

Neregistrovaným uživatelům jsou k dispozici vrstvy:

- Tematické mapy
 - Parametrizace dostupných ploch – možnost nastavení vstupních hodnot do analýzy
 - Rozvojové plochy – areály účelové zástavby, průmyslové zóny, brownfields RIS, rozvojové plochy RIS
 - Kontaminovaná místa – databáze SEKM
 - Zastavěné území – sídel obcí s rozšířenou působností
 - Třídy ochrany ZPF
 - LPIS
- Dopravní infrastruktura
 - Dálnice
 - Silnice I. třídy
 - Silnice II. třídy
 - Železnice
- Záplavová území
 - Aktivní zóna záplavového území
 - Q5
 - Q20
 - Q100
- Chráněná území
 - Národní parky
 - CHKO
 - MZCHÚ
 - EVL – evropsky významné lokality
 - Ptačí oblasti
 - Biosférické rezervace
 - Mokřady
 - CHOPAV – chráněné oblasti přirozené akumulace vod
 - OPPLZ – ochranná pásma přírodních léčivých zdrojů
- Charakteristiky ORP
 - Parametrizace ORP

- Hospodářsky problémové regiony
- Hustota zalidnění
- Míra nezaměstnanosti
- Struktura obyvatelstva
- Struktura vzdělání
- Ostatní
 - Závlahy
- Správní hranice
 - Hranice ORP
 - Správní hranice
- Podkladové mapy
 - SMO-5
 - Hranice parcel KN
 - Základní mapy
 - OSM
 - Přehledová mapa
 - Ortofoto

Registrovaným uživatelům jsou dostupné další vrstvy:

- Zemědělské lokality potencionálně vhodné pro regeneraci a investice (databáze VÚMOP)
- Brownfields CI – brownfieldy z Národní databáze brownfieldů
- Cena půdy
- BPEJ – Bonitovaná půdně ekologická jednotka
- Zásady územního rozvoje – Celá skupina vrstev jednotlivých krajských ZÚR. Jsou rozlišeny:
 - Rozvojové oblasti
 - Rozvojové osy
 - Specifické oblasti
 - Záměry nadmístního významu
 - Územní systém ekologické stability
- Další vrstvy budou postupně přidávány v závislosti na poskytnutých datech.

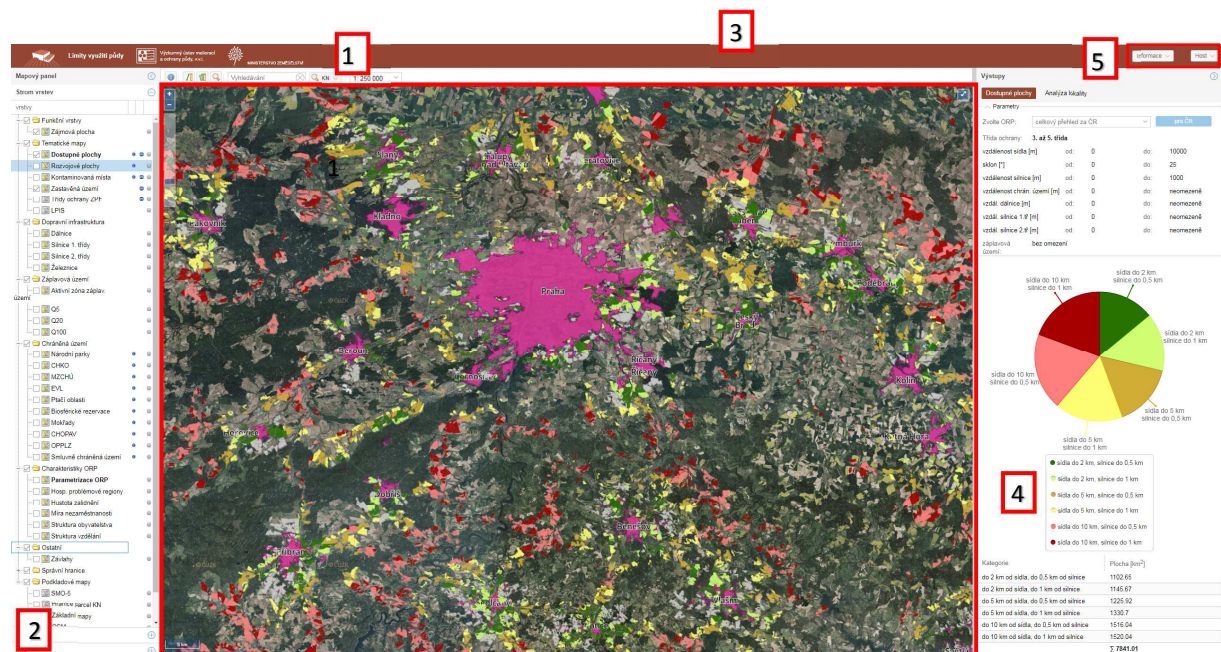
Přihlášení uživatele

- a) Registrovaný uživatel se přihlásí přes tlačítko „Host“ pomocí uživatelského jména nebo e-mailu a hesla.
- b) Tlačítko Vstup do aplikace umožní přímý vstup do Limity využití půdy.
- c) Přihlášení se provádí po vstupu do aplikace pomocí správy uživatelského účtu (viz Obr. 1, komponenta č. 5). Zde je také k dispozici správa uživatelského účtu včetně možnosti odeslání zapomenutého hesla uživatele.

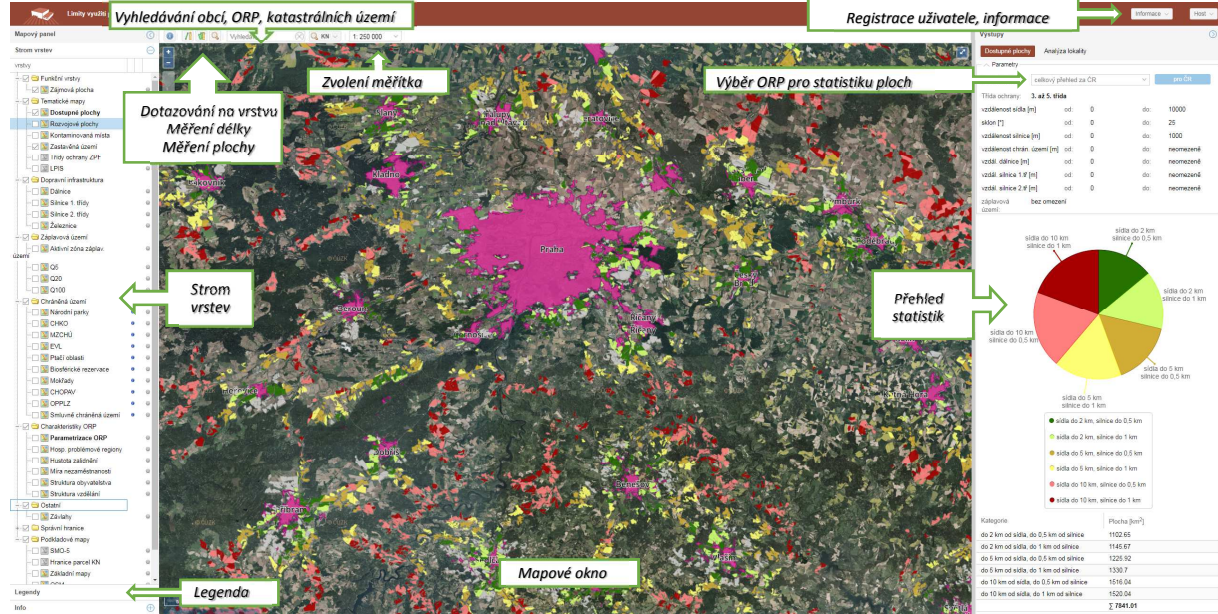
Hlavní komponenty aplikace

- a) Po vstupu do aplikace se ve středu aplikace zobrazí mapové okno (Obr. 1, komponenta č. 1), vlevo je mapový panel (komponenta č. 2) pro práci s mapovými vrstvami, možností zobrazit legendu a také panel pro výpis informací uživatelského dotazu na mapové vrstvy. Nad mapou je umístěn nástrojový panel (komponenta č. 3) pro výběr lokality, dotazování na vrstvu, měření délky a plochy, zoom a úpravu měřítka mapy. Vpravo od mapy se zobrazují výstupy analýzy zájmové lokality a statistika dostupných ploch pro ČR nebo zvolené ORP (komponenta č. 4). Oba postranní panely lze skrýt pomocí tlačítek « » umístěných nahoře v menu; je také možno šíři panelů měnit táhnutím za jejich okraj. V pravém horním rohu celé aplikace je možnost se registrovat, přihlásit a spravovat uživatelský účet (komponenta č. 5).

Obr. 1 – rozvržení hlavních komponent aplikace



Obr. 2 – popis aplikace

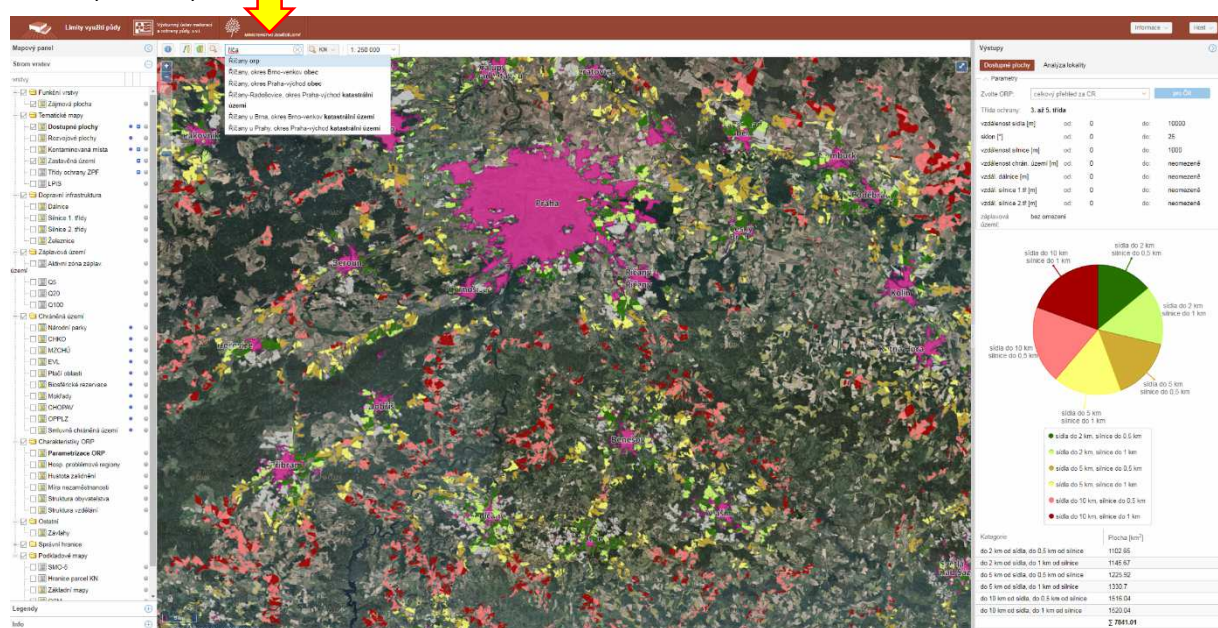


Práce s aplikací

a) Lokalizace území

Přiblížení mapy na konkrétní území je možné vepsáním názvu obce, katastrálního území nebo ORP do řádku pro „Vyhledávání“. Ve vybrané lokalitě si může uživatel zapínat potřebné vrstvy a zjistit stav sledovaného území i jeho širokého okolí z hlediska nabízených limitů využití území.

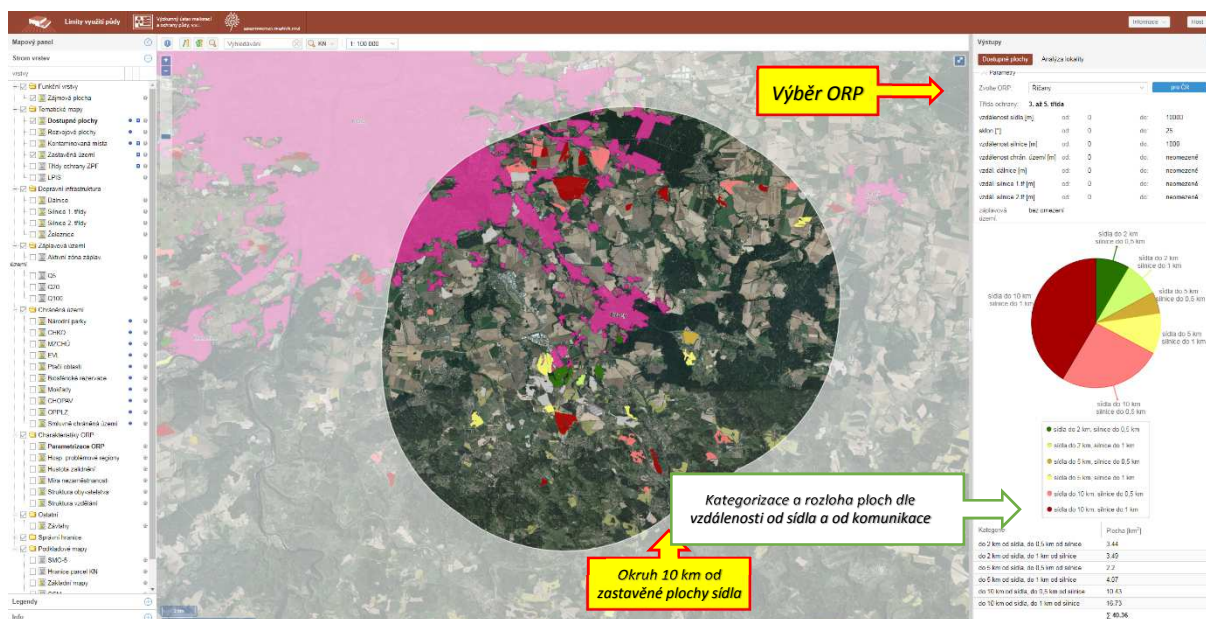
Obr. 3 – Výběr lokality



b) Výstupy analýzy dostupných ploch v jednotlivých ORP

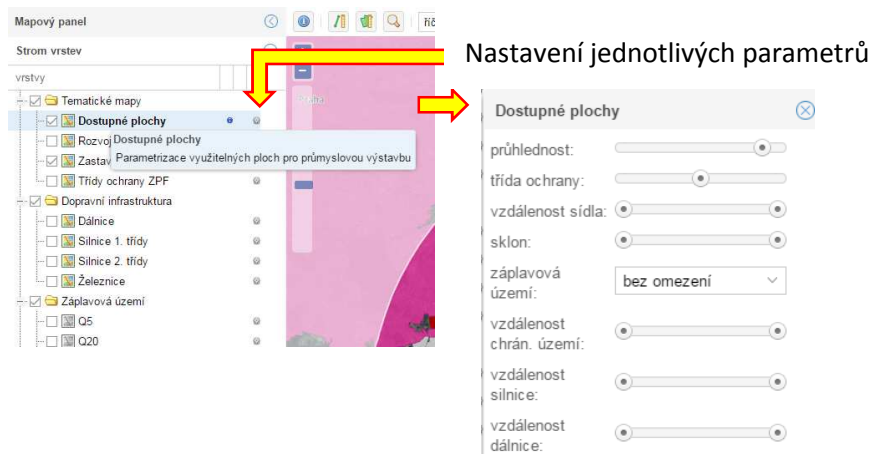
Pro volbu ORP pro zjištění dostupných ploch slouží řádek v horní části pravého panelu „Zvolte ORP“. Pro zvolené ORP se zobrazí a zanalyzují potenciálně dostupné plochy na základě třídy ochrany ZPF, vzdálenosti od zastavěné plochy obce, vzdálenosti od dálnic a komunikací I. a II. třídy, sklonitosti terénu, vzdálenosti od chráněného území a na základě existence záplavových území. V mapovém okně se zobrazí vybrané ORP a dostupné plochy do okruhu 10 km od zastavěného území obce.

Obr. 4 – Výběr ORP pro zpracování analýzy

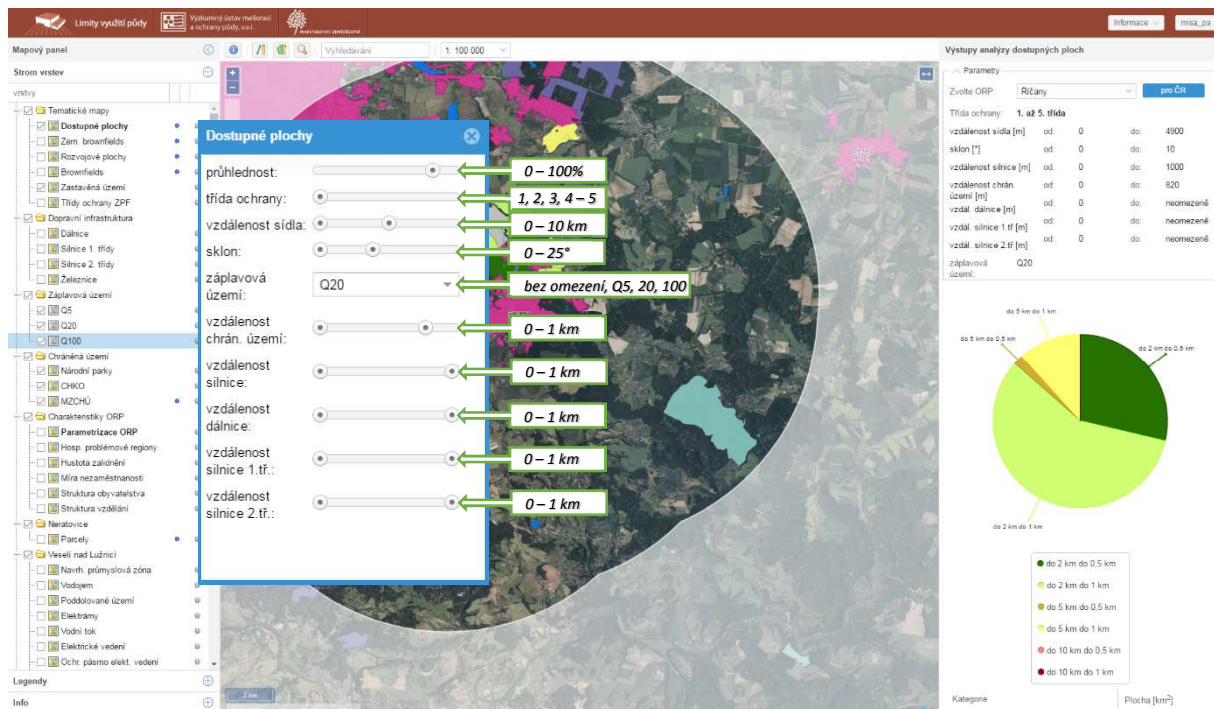


Jednotlivé parametry vstupující do analýzy je možné měnit podle potřeb uživatele kliknutím na symbol v řádku názvu vrstvy.

Obr. 5a – Zvolení vstupních parametrů pro zpracování analýzy



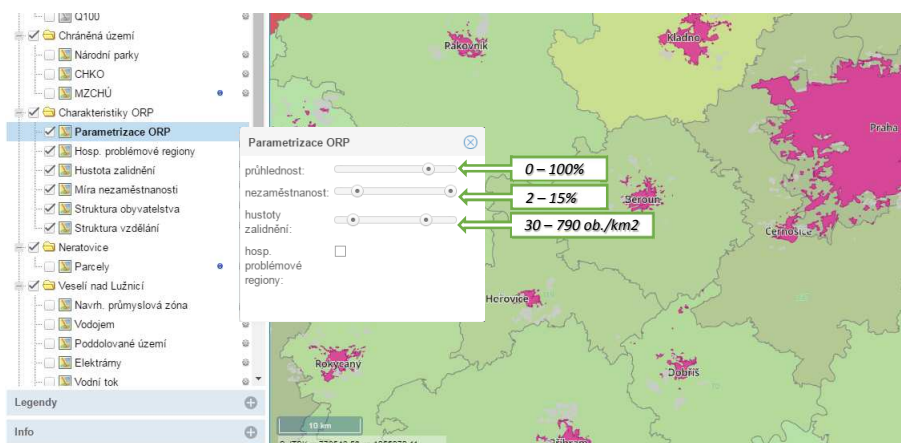
Obr. 5b – Zvolení vstupních parametrů pro zpracování analýzy




c) Charakteristiky ORP – demografické a ekonomické ukazatele

Z demografických a ekonomických ukazatelů jsou k uživatelům k zobrazení hospodářsky problémové regiony, hustota zalidnění, míra nezaměstnanosti, struktura obyvatelstva a struktura vzdělání. Míru nezaměstnanosti a hustotu zalidnění je možné upravit v nastavení parametrů v „Parametrizaci ORP“.

Obr. 6 - Nastavení parametrů v parametrizaci ORP



d) Dotazování vrstev

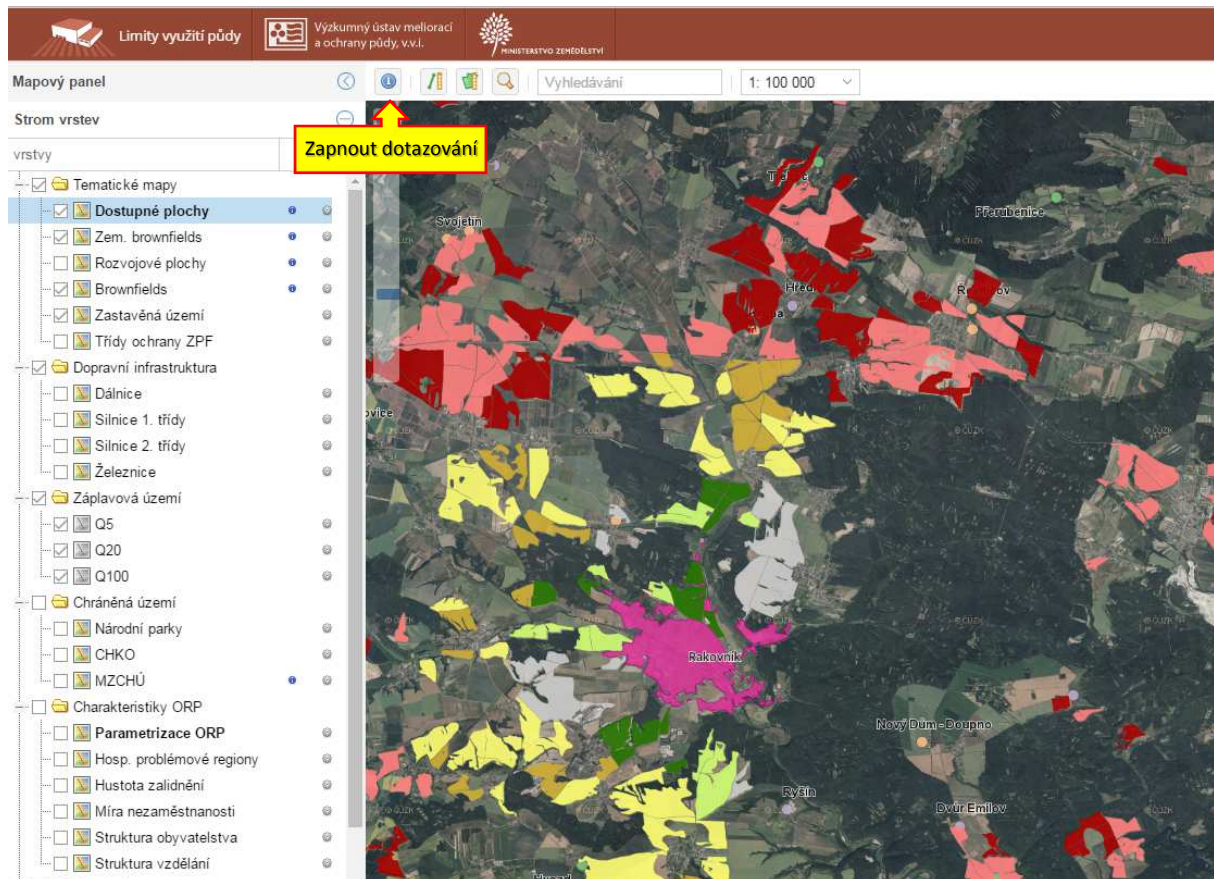
Dotazovatelné vrstvy jsou označeny symbolem „i“  na mapovém panelu, dotazování slouží pro zobrazení podrobnějších informací o příslušné vrstvě. Uživatel zjistí kliknutím na příslušnou vrstvu v mapovém okně informace o souřadnicovém systému a poloze, popisné informace o vrstvě a přes odkaz na katastr nemovitostí majitele parcely.

Dotazovatelné vrstvy:

- Parametrizace dostupných ploch
 - Popisné informace: vzdálenost od silnice, průměrný sklon plochy
- Zemědělské lokality
 - Popisné informace: název, stav, typ, umístění, vlastnictví
- Rozvojové plochy
 - Popisné informace: popis plochy
- Brownfields CI
 - Popisné informace: předchozí využití, předchozí využití lokality, rozloha lokality (m²), stávající využití, typ lokality, zastavěná plocha
- Kontaminovaná místa
 - Popisné informace: název, způsob využití, stupeň poznání, typ lokality, původce znečištění, kontaminace povrchové vody, kontaminace podzemní vody, kontaminace zeminy, odkaz na původní data
- BPEJ
 - Popisné informace: kód BPEJ, klimatický region, hlavní půdní jednotka, sklonitost, expozice, skeletovitost, hloubka, odkaz do eKatalogu BPEJ
- Národní parky
 - Popisné informace: název, zóna
- CHKO
 - Popisné informace: název, zóna
- MZCHÚ
 - Popisné informace: název
- EVL
 - Popisné informace: název
- Ptačí oblasti
 - Popisné informace: název
- Biosférické rezervace
 - Popisné informace: název
- Mokřady
 - Popisné informace: název
- CHOPAV
 - Popisné informace: název
- OPPLZ
 - Popisné informace: název, ochranné pásmo
- Smluvně chráněná území
 - Popisné informace: název
- Rozvojové oblasti
 - Popisné informace: popis, kód ZÚR, kraj, odkaz na ZÚR, poznámka
- Rozvojové osy

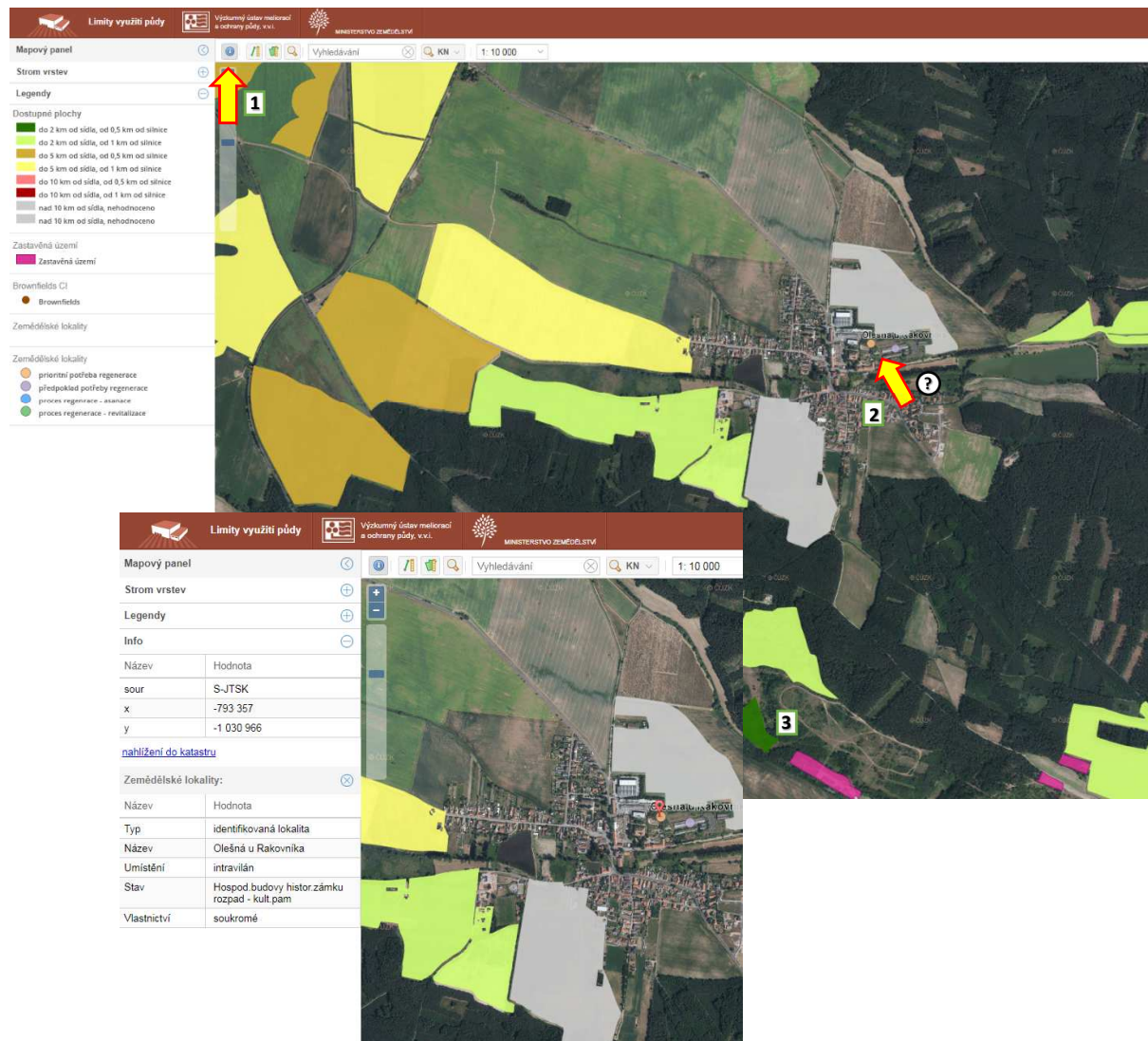
- Popisné informace: popis, kód ZÚR, kraj, odkaz na ZÚR
- Specifické oblasti
 - Popisné informace: popis, kód ZÚR, kraj, odkaz na ZÚR
- Záměry nad. významu
 - Popisné informace: popis, kód ZÚR, kraj, odkaz na ZÚR
- ÚSES
 - Popisné informace: popis, kód ÚSES

Obr. 6 a - Dotazování vrstev



Obr. 6 b - Dotazování vrstev – postup:

1 – zapnout dotazování, 2 – klik na dotazovanou vrstvu, 3 – zobrazení informací o vrstvě na mapovém panelu



e) Nahlížení do katastru

Kliknutím na odkaz „nahlížení do katastru“ bude uživatel přesměrován na stránky ČÚZK, kde se zobrazí vlastnické vztahy k vybrané parcele.

Obr. 7 - Nahlížení do katastru nemovitostí

The screenshot displays the ČÚZK (Cadastral Office) interface. At the top, there are logos for 'Limity využití půdy', 'Výzkumný ústav meliorací a ochrany půdy, v.v.i.', and 'MINISTERSTVO ZEMĚDĚLSTVÍ'. The main map area shows an aerial view of Olešná u Rakovníka with several parcels highlighted in yellow and green. A search bar at the top right contains 'Vyhledávání' and a scale of '1: 20 000'. On the left, there are navigation panels for 'Mapový panel', 'Strom vrstev', 'Legendy', and 'Info'. The 'Info' panel shows coordinates: sour: S-JTSK, x: -793.368, y: -1.030.951. Below the map, there is a detailed view of a parcel with the following information:

Název	Hodnota
sour	S-JTSK
x	-793.368
y	-1.030.951

[nahlížení do katastru](#)

Název	Hodnota
Název	Olešná u Rakovníka
Stav	Část areálu rozpad - chátrár
Typ	identifikovaný brownfield
Umístění	Větší zemědělský areál na
Vlastnictví	soukromě

Informace o stavbě

Katastrální území:	Olešná u Rakovníka (710202)
Číslo LV:	412
Stavba stojí na pozemku:	p. č. st./24/6
Typ stavby:	budova bez čísla popisného nebo evidenčního
Způsob využití:	zemědělská stavba

Vlastníci, jiní oprávnění

Vlastnické právo	Podíl
Bartošová Dagmar Ing., Žitná 669/1, Nové Město, 11000 Praha 1	7/72
Česká republika,	1/24
Galler Pavel, Högerova 677/2, Hlubočepy, 15200 Praha 5	14/144
Galler Petr Ing., Podhorská 165/3, Motol, 15000 Praha 5	10/72
Gleich Boris, Žilinská 1359/38, Poruba, 70800 Ostrava	1/24
Gleich Svatopluk Ing., náměstí Jiřího z Poděbrad 1658/11, Vinohrady, 13000 Praha 3	1/24
Gleich Vladimír Ing. arch., Jana Masaryka 150/43, Vinohrady, 12000 Praha 2	1/24
Illichová Marie, 7a Poštova 1116/0, Strašnice, 10000 Praha 10	1/24

Analýza lokality



a) Popis hodnocení

Na záložce Analýza lokality je možné zhodnotit libovolnou lokalitu dle specifických charakteristik, které jsou rozděleny do následujících skupin:

- **Charakteristika území:** Obecný popis zájmové lokality, její dostupnost a správní začlenění.
- **Půda:** Popis půd a jejich charakteristik, náchylnost na ohrožení a degradace. Druhy pozemků v dané lokalitě.
- **Voda:** Popis vodních zdrojů a možných konfliktů s jejich ochranou, výskyt záplavových území, meliorací a závlah, apod.
- **Příroda:** Výskyt chráněných území v zájmové lokalitě a v jeho okolí.

- **Alternativní plochy:** Výskyt stávajících lokalit nezemědělské povahy pro možné investiční účely (brownfields, průmyslové zóny, plochy přestavby) nebo zemědělské plochy s nižší třídou ochrany v okolí zájmové lokality.

b) Výběr území

Je možné nakreslit vlastní polygon nebo importovat polygon z již existující geometrie. Vlastní polygon se kreslí pomocí tlačítka  a následného zákresu v mapovém okně. Načtení již existující geometrie se provádí pomocí tlačítka .

Obr. 8: Analýza lokality

The screenshot displays the 'Analýza lokality' software interface. The main map shows a landscape with various colored polygons representing different land use or protection categories. A pink polygon is highlighted with the annotation 'Nakreslený polygon'. The right-hand panel shows a data table for the selected area, with the annotation 'Vybrané charakteristiky území' pointing to it. The table includes columns for 'Výměra [ha]' and 'Podíl [%]' for various categories.

Výměra lokality: 141,50 ha		
Charakteristika (ovocí)	Plocha	
BPEJ	Druhy pozí	
Třída ochrany		
1. třída ochrany	29,10	
2. třída ochrany	7,97	
3. třída ochrany	52,44	
4. třída ochrany	29,71	
5. třída ochrany	12,27	
Bodová výškovost půdy		
Popis	výměra [ha]	
produkční naruženost	13,04	
neto produkční	99,36	
brutto produkční	14,94	
skl. úrodnost	14,16	
skl. úrodnost	0,00	
úrodnost		
úrodnost	výměra [ha]	podíl [%]
úrodnost	129,98	91,98
úrodnost	0,24	0,17
úrodnost	11,27	7,97
Výškovost k zalesnění		
Popis	výměra [ha]	podíl [%]
nehodba	141,50	100,00
velik. vhodná	0,00	0,00
vhodná	0,00	0,00
Udělávání výnosy vybraných plodin		
Popis	Výnos [kg/ha]	
pláseň ozónná	840,73	
peřmen.jarní	670,00	
brambory	4302,00	
řepka ozónná	9291,38	
řepka ozónná	469,39	
kukuřice	5349,72	
ječm	1073,45	
Vodní eroze die C ₀ P ₀		
Popis	výměra [ha]	
ochranné zatavení	0,00	
víceleté pěstiny nebo ochranné zatavení	0,00	

Tým půdní služby, VÚMOP, v.v.i.

Žabovřeská 250, Praha 5, sowac-gis@vumop.cz